

РОССИЙСКАЯ ФЕДЕРАЦИЯ
ХАНТЫ-МАНСКИЙ АВТОНОМНЫЙ ОКРУГ
МУНИЦИПАЛЬНОЕ АВТОНОМНОЕ ОБЩЕОБРАЗОВАТЕЛЬНОЕ
УЧРЕЖДЕНИЕ БЕЛОЯРСКОГО РАЙОНА «СРЕДНЯЯ ОБЩЕОБРАЗОВАТЕЛЬНАЯ
ШКОЛА п.ЛЫХМА»

✉628173, ХМАО-Югра, Тюменская область, Белоярский район, п.Лыхма, ул. ЛПУ д. 92/4.
тел./факс: тел./факс (34670)48419 E-mail: school@lihma.ru

УТВЕРЖДЕНА
Приказом СОШ п.Лыхма от 31.08.2023г. №300

СОГЛАСОВАНА
Управляющим советом от 31.08.2023г.
протокол №1

**Адаптированная основная общеобразовательная программа
начального общего образования для обучающихся с ОВЗ (ЗПР)
муниципального автономного общеобразовательного
учреждения Белоярского района
«Средняя общеобразовательная школа п.Лыхма»**

Лыхма, 2023г

СОДЕРЖАНИЕ	страница
Общие положения АООП НОО для обучающихся с ЗПР	3
Определение и назначение АООП НОО для обучающихся с ЗПР	3
1. ЦЕЛЕВОЙ РАЗДЕЛ	
1.1 Пояснительная записка	5
1.2 Планируемые результаты освоения обучающимися с задержкой психического развития адаптированной основной образовательной программы	7
1.3 Планируемые результаты освоения программы коррекционной работы АООП НОО для обучающихся с ЗПР	9
1.4 Система оценки достижения планируемых результатов освоения адаптированной основной образовательной программы для обучающихся с ЗПР	10
2. СОДЕРЖАТЕЛЬНЫЙ РАЗДЕЛ	
2.1 Рабочие программы учебных предметов, учебных курсов (в том числе внеурочной деятельности), учебных модулей;	12
2.2 Программа формирования универсальных учебных действий	12
2.3 Программа коррекционной работы	12
2.4 Программа воспитания	12
3. Организационный раздел	
3.1 Учебный план для обучающихся с ЗПР	18
3.2 Календарный учебный график	19
3.3 Календарный план воспитательной работы	20
3.4 Система специальных условий реализации программы	21

Раздел 1. Общие положения Адаптированной основной общеобразовательной программы начального общего образования для обучающихся с ЗПР (далее-АООП НОО для обучающихся с ЗПР)

Определение и назначение адаптированной образовательной программы начального общего образования для обучающихся с ЗПР.

АООП НОО для обучающихся с ЗПР составлена в соответствии с ФАОП НОО для обучающихся с ЗПР (Вариант 7.1, 7.2), утвержденной приказом Минпросвещения России от 24.11.2022 N 1023 «Об утверждении федеральной адаптированной образовательной программы начального общего образования для обучающихся с ограниченными возможностями здоровья» (Зарегистрировано в Минюсте России 21.03.2023 N 72654)

АООП НОО для обучающихся с ЗПР предназначена для сопровождения деятельности образовательной организации по созданию АООП НОО и отражает вариант конкретизации требований ФГОС НОО обучающихся с ОВЗ.

Адаптированная образовательная программа является учебно-методической документацией и составлена в соответствии с ФАОП НОО (учебные планы, календарный учебный график, рабочие программы учебных предметов, курсов, дисциплин (модулей), иных компонентов, рабочая программа воспитания, план воспитательной работы), определяющей единые для Российской Федерации базовые объем и содержание образования обучающихся с ЗПР, получающих начальное общее образование, планируемые результаты освоения образовательной программы с учетом особенностей психофизического развития данной группы обучающихся.

Содержание и планируемые результаты АООП НОО для обучающихся с ЗПР должны быть не ниже содержания и планируемых результатов в соответствующих разделах данной АООП НОО для обучающихся с ЗПР.

Данная учебно-методическая документация разработана для обучающихся с ЗПР:

АООП НОО для обучающихся с ЗПР (вариант 7.1);

Данный вариант АООП НОО для обучающихся с ЗПР содержит дифференцированные требования к структуре, результатам освоения и условиям ее реализации, обеспечивающие удовлетворение как общих, так и особых образовательных потребностей разных групп или отдельных обучающихся с ЗПР, получение образования вне зависимости от выраженности ЗПР, места проживания обучающегося и вида организации.

Определение одного из вариантов АООП НОО обучающихся с ЗПР осуществляется на основе рекомендаций ПМПК, сформулированных по результатам его комплексного психолого-педагогического обследования, с учетом ИПРА.

Структура ФАОП НОО для обучающихся с ЗПР включает целевой, содержательный и организационный разделы.

Целевой раздел определяет общее назначение, цели, задачи и планируемые результаты реализации АООП НОО для обучающихся с ЗПР образовательной организацией, а также способы определения достижения этих целей и результатов.

Целевой раздел включает:

- пояснительную записку;
- планируемые результаты освоения обучающимися с ЗПР начального общего образования;
- систему оценки достижения планируемых результатов освоения программ начального общего образования.

Содержательный раздел определяет содержание начального общего образования обучающихся с ЗПР и включает следующие программы, ориентированные на достижение личностных, метапредметных и предметных результатов:

- федеральные рабочие программы учебных предметов, учебных курсов (в том числе внеурочной деятельности), учебных модулей;
- программу формирования УУД;
- программу коррекционной работы;
- программу воспитания.

Организационный раздел определяет общие рамки организации образовательного процесса, а также механизмы реализации компонентов АООП НОО для обучающихся с ЗПР.

Организационный раздел включает:

- учебные планы начального общего образования обучающихся с ЗПР;
- календарный учебный график;
- календарный план воспитательной работы.

Принципы и подходы к формированию АООП НОО обучающихся с ЗПР.

Принципы формирования АООП НОО представлены [разделе 1](#). Общие положения.

В основу реализации АООП НОО для обучающихся с ЗПР заложены дифференцированный и деятельностный подходы.

Дифференцированный подход к реализации ФАОП НОО для обучающихся с ЗПР предполагает учет особых образовательных потребностей, которые проявляются в неоднородности по возможностям освоения содержания образования. Это обуславливает необходимость создания и реализации разных вариантов АООП НОО обучающихся с ЗПР, в том числе и на основе индивидуального учебного плана. Варианты АООП НОО обучающихся с ЗПР создаются и реализуются в соответствии с дифференцированно сформулированными требованиями в [ФГОС НОО обучающихся с ОВЗ](#) и данной ФАОП НОО.

- к структуре АООП НОО;
- к результатам освоения АООП НОО.

Применение дифференцированного подхода к созданию и реализации АООП НОО обеспечивает разнообразие содержания, предоставляя обучающимся с ЗПР возможность реализовать индивидуальный потенциал развития.

Деятельностный подход основывается на теоретических положениях отечественной психологической науки, раскрывающих основные закономерности процесса обучения и воспитания обучающихся, структуру образовательной деятельности с учетом общих закономерностей развития обучающихся с нормальным и нарушенным развитием.

Деятельностный подход в образовании строится на признании того, что развитие личности обучающихся с ЗПР младшего школьного возраста определяется характером организации доступной им деятельности (предметно-практической, познавательной и учебной).

Основным средством реализации деятельностного подхода в образовании является обучение как процесс организации познавательной и предметно-практической деятельности обучающихся, обеспечивающий овладение ими содержанием образования.

В контексте реализации ФАОП НОО для обучающихся с ЗПР реализация деятельностного подхода обеспечивает:

- придание результатам образования социально и личностно значимого характера;
- прочное усвоение обучающимися с ЗПР знаний и опыта разнообразной деятельности и поведения, возможность их самостоятельного продвижения в изучаемых образовательных областях;
- существенное повышение мотивации и интереса к учению, приобретению нового опыта деятельности и поведения;

обеспечение условий для общекультурного и личностного развития на основе формирования УУД, которые обеспечивают не только успешное усвоение ими системы научных знаний, умений и навыков (академических результатов), позволяющих продолжить образование на следующем уровне, но и жизненной компетенции, составляющей основу социальной успешности.

Раздел 2 Целевой раздел АООП НОО для обучающихся с ЗПР (вариант 7.1)

2.1 Пояснительная записка.

Цель и задачи реализации.

Цель реализации АООП НОО обучающихся с ЗПР: обеспечение выполнения требований ФГОС НОО обучающихся с ОВЗ посредством создания условий для максимального удовлетворения особых образовательных потребностей обучающихся с ЗПР, обеспечивающих усвоение ими социального и культурного опыта.

Достижение поставленной цели предусматривает решение следующих основных задач:

формирование общей культуры, духовно-нравственное, гражданское, социальное, личностное и интеллектуальное развитие, развитие творческих способностей, сохранение и укрепление здоровья обучающихся с ЗПР;

достижение планируемых результатов освоения АООП НОО для обучающихся с ЗПР, целевых установок, приобретение знаний, умений, навыков, компетенций и компетентностей, определяемых личностными, семейными, общественными, государственными потребностями и возможностями обучающегося с ЗПР, индивидуальными особенностями развития и состояния здоровья;

становление и развитие личности обучающегося с ЗПР в ее индивидуальности, самобытности, уникальности и неповторимости с обеспечением преодоления возможных трудностей познавательного, коммуникативного, двигательного, личностного развития;

создание благоприятных условий для удовлетворения особых образовательных потребностей обучающихся с ЗПР;

обеспечение доступности получения качественного начального общего образования;

обеспечение преемственности начального общего и основного общего образования;

выявление и развитие возможностей и способностей обучающихся с ЗПР через организацию их общественно полезной деятельности, проведения спортивно-оздоровительной работы, организацию художественного творчества с использованием системы клубов, секций, студий и кружков (включая организационные формы на основе сетевого взаимодействия), проведении спортивных, творческих и других соревнований;

использование в образовательном процессе современных образовательных технологий деятельностного типа;

предоставление обучающимся с ЗПР возможности для эффективной самостоятельной работы;

участие педагогических работников, обучающихся, их родителей (законных представителей) и общественности в проектировании и развитии внутришкольной социальной среды;

включение обучающихся в процессы познания и преобразования внешкольной социальной среды (населенного пункта, района, города).

Общая характеристика.

АООП НОО обучающихся с ЗПР (вариант 7.1) разработана в соответствии с требованиями ФГОС НОО обучающихся с ОВЗ к ее структуре, условиям реализации и результатам освоения.

Вариант 7.1 предполагает, что обучающийся с ЗПР получает образование, полностью соответствующее по итоговым достижениям к моменту завершения обучения образованию обучающихся, не имеющих ограничений по возможностям здоровья, в те же сроки обучения (1 - 4 классы).

АООП НОО для обучающихся с ЗПР (вариант 7.1), представляет собой адаптированный вариант ФООП НОО. Адаптация программы предполагает введение программы коррекционной работы, ориентированной на удовлетворение особых образовательных потребностей обучающихся с ЗПР и поддержку в освоении АООП НОО (вариант 7.1), требований к результатам освоения программы коррекционной работы АООП НОО для обучающихся с ЗПР. Обязательными условиями реализации АООП НОО НОО для обучающихся с ЗПР является психолого-педагогическое сопровождение обучающегося, согласованная работа педагогических работников, реализующими программу коррекционной работы, содержание которой для каждого обучающегося определяется с учетом его особых образовательных потребностей на основе рекомендаций ПМПК, ИПРА.

Определение варианта АООП НОО для обучающихся с ЗПР осуществляется на основе заключения ПМПК, сформулированного по результатам его комплексного психолого-педагогического обследования, с учетом ИПРА (при наличии).

АООП НОО (вариант 7.1) адресована обучающимся с ЗПР, достигшим к моменту поступления в школу уровня психофизического развития близкого возрастной норме, но отмечаются трудности произвольной саморегуляции, проявляющейся в условиях деятельности и организованного поведения, и признаки общей социально-эмоциональной незрелости. Кроме того, у данной категории обучающихся могут отмечаться признаки легкой органической недостаточности ЦНС, выражающиеся в повышенной психической истощаемости с сопутствующим снижением умственной работоспособности и устойчивости к интеллектуальным и эмоциональным нагрузкам. Помимо перечисленных характеристик, у обучающихся могут отмечаться типичные, в разной степени выраженные, дисфункции в сферах пространственных представлений, зрительно-моторной координации, фонетико-фонематического развития, нейродинамики, но при этом наблюдается устойчивость форм адаптивного поведения.

Особые образовательные потребности обучающихся с ЗПР, осваивающих АООП НОО (вариант 7.1).

Особые образовательные потребности различаются у обучающихся с ОВЗ разных категорий, поскольку задаются спецификой нарушения психического развития, определяют особую логику построения учебного процесса и находят свое отражение в структуре и содержании образования. Наряду с этим современные научные представления об особенностях психофизического развития разных групп обучающихся позволяют выделить образовательные потребности, как общие для всех обучающихся с ОВЗ, так и специфические.

К общим потребностям относятся:

получение специальной помощи средствами образования сразу же после выявления первичного нарушения развития;

выделение пропедевтического периода в образовании, обеспечивающего преемственность между дошкольным и школьным этапами;

получение начального общего образования в условиях образовательных организаций общего или специального типа, адекватного образовательным потребностям обучающегося с ОВЗ;

обязательность непрерывности коррекционно-развивающего процесса, реализуемого, как через содержание предметных областей, так и в процессе индивидуальной работы;

психологическое сопровождение, оптимизирующее взаимодействие обучающегося с педагогическими работниками и одноклассниками;

психологическое сопровождение, направленное на установление взаимодействия семьи и образовательной организации;

постепенное расширение образовательного пространства, выходящего за пределы образовательной организации.

Для обучающихся с ЗПР, осваивающих АООП НОО (вариант 7.1), характерны следующие специфические образовательные потребности:

обеспечение особой пространственной и временной организации образовательной среды с учетом функционального состояния ЦНС и нейродинамики психических процессов обучающихся с ЗПР (быстрой истощаемости, низкой работоспособности, пониженного общего тонуса);

комплексное сопровождение, направленное на компенсацию дефицитов эмоционального развития, формирование осознанной саморегуляции познавательной деятельности и поведения;

организация процесса обучения с учетом специфики усвоения знаний, умений и навыков обучающимися с ЗПР с учетом темпа учебной работы ("пошаговом" предъявлении материала, дозированной помощи взрослому, использовании специальных методов, приемов и средств, способствующих как общему развитию обучающегося, так и компенсации индивидуальных недостатков развития);

учет актуальных и потенциальных познавательных возможностей, обеспечение индивидуального темпа обучения и продвижения в образовательном пространстве для разных групп обучающихся с ЗПР;

профилактика и коррекция социокультурной и школьной дезадаптации;

постоянный (пошаговый) мониторинг результативности образования и сформированности социальной компетенции обучающихся, уровня и динамики психофизического развития;

обеспечение непрерывного контроля за становлением учебно-познавательной деятельности обучающегося с ЗПР, продолжающегося до достижения уровня, позволяющего справляться с учебными заданиями самостоятельно;

постоянное стимулирование познавательной активности, побуждение интереса к себе, окружающему предметному и социальному миру;

постоянная помощь в осмыслении и расширении контекста усваиваемых знаний, в закреплении и совершенствовании освоенных умений;

специальное обучение "переносу" сформированных знаний и умений в новые ситуации взаимодействия с действительностью;

постоянная актуализация знаний, умений и одобряемых обществом норм поведения;

использование преимущественно позитивных средств стимуляции деятельности и поведения;

развитие и отработка средств коммуникации, приемов конструктивного общения и взаимодействия (с членами семьи, со сверстниками, с взрослыми), формирование навыков социально одобряемого поведения;

специальная психокоррекционная помощь, направленная на формирование способности к самостоятельной организации собственной деятельности и осознанию возникающих трудностей, формирование умения запрашивать и использовать помощь взрослого;

обеспечение взаимодействия семьи и образовательной организации (сотрудничество с родителями (законными представителями), активизация ресурсов семьи для формирования социально активной позиции, нравственных и общекультурных ценностей).

1.2 Планируемые результаты освоения обучающимися с ЗПР ФАОП НОО (вариант 7.1).

Самым общим результатом освоения АООП НОО обучающихся с ЗПР должно стать полноценное начальное общее образование, развитие социальных (жизненных) компетенций.

Планируемые результаты освоения обучающимися с ЗПР АООП НОО дополняются результатами освоения программы коррекционной работы.

Результаты освоения программы коррекционной работы отражают сформированность социальных (жизненных) компетенций, необходимых для решения практико-ориентированных задач и обеспечивающих становление социальных отношений обучающихся с ЗПР в различных средах:

- развитие адекватных представлений о собственных возможностях, о насущно необходимом жизнеобеспечении, проявляющееся;
- в умении различать учебные ситуации, в которых необходима посторонняя помощь для ее разрешения, с ситуациями, в которых решение можно найти самому;

- в умении обратиться к учителю при затруднениях в учебном процессе;
- в умении написать при необходимости сообщение, правильно выбрать адресата (близкого человека), корректно и точно сформулировать возникшую проблему.

овладение социально-бытовыми умениями, используемыми в повседневной жизни, проявляющееся:

- в расширении представлений об устройстве домашней жизни, разнообразии повседневных бытовых дел, понимании предназначения окружающих в быту предметов и вещей;
- в умении включаться в разнообразные повседневные дела, принимать посильное участие;
- в адекватной оценке своих возможностей для выполнения определенных обязанностей в каких-то областях домашней жизни, умении брать на себя ответственность в этой деятельности;
- в расширении представлений об устройстве школьной жизни, участии в повседневной жизни класса, принятии на себя обязанностей наряду с другими детьми;
- в умении ориентироваться в пространстве школы, ориентироваться в расписании занятий;
- в умении включаться в разнообразные повседневные школьные дела, принимать посильное участие, брать на себя ответственность;
- в стремлении участвовать в подготовке и проведении праздников в школе, овладение навыками коммуникации и принятыми ритуалами социального взаимодействия, проявляющееся:
 - в расширении знаний правил коммуникации;
 - в расширении и обогащении опыта коммуникации обучающегося в ближнем и дальнем окружении, расширении круга ситуаций, в которых обучающийся может использовать коммуникацию как средство достижения цели;
 - в умении решать актуальные школьные и житейские задачи, используя коммуникацию как средство достижения цели (вербальную, невербальную);
 - в умении начать и поддержать разговор, задать вопрос, выразить свои намерения, просьбу, пожелание, опасения, завершить разговор;
 - в умении корректно выразить отказ и недовольство, благодарность, сочувствие;
 - в умении получать и уточнять информацию от собеседника;
 - в освоении культурных форм выражения своих чувств.
- способность к осмыслению и дифференциации картины мира, ее пространственно-временной организации, проявляющаяся:
 - в расширении и обогащении опыта реального взаимодействия обучающегося с бытовым окружением, миром природных явлений и вещей, расширении адекватных представлений об опасности и безопасности;
 - в адекватности бытового поведения обучающегося с точки зрения опасности (безопасности) для себя и для окружающих; сохранности окружающей предметной и природной среды;
 - в расширении и накоплении знакомых и разнообразно освоенных мест за пределами дома и школы;
 - в расширении представлений о целостной и подробной картине мира, упорядоченной в пространстве и времени, адекватных возрасту обучающегося;
 - в умении накапливать личные впечатления, связанные с явлениями окружающего мира;
 - в умении устанавливать взаимосвязь между природным порядком и ходом собственной жизни в семье и в школе;
 - в умении устанавливать взаимосвязь общественного порядка и уклада собственной жизни в семье и в школе, соответствовать этому порядку;

- в развитии любознательности, наблюдательности, способности замечать новое, задавать вопросы;
- в развитии активности во взаимодействии с миром, понимании собственной результативности;
- в накоплении опыта освоения нового при помощи экскурсий и путешествий;
- в умении передать свои впечатления, соображения, умозаключения так, чтобы быть понятым другим человеком;
- в умении принимать и включать в свой личный опыт жизненный опыт других людей;
- в способности взаимодействовать с другими людьми, умении делиться своими воспоминаниями, впечатлениями и планами.
- способность к осмыслению социального окружения, своего места в нем, принятие соответствующих возрасту ценностей и социальных ролей, проявляющаяся:
- в знании правил поведения и социальных ритуалов, умении их адекватно использовать в разных социальных ситуациях с людьми разного статуса, с близкими в семье; с педагогическими работниками и обучающимися в школе; со знакомыми и незнакомыми людьми;
- в умении корректно привлечь к себе внимание, отстраниться от нежелательного контакта, выразить свои чувства, отказ, недовольство, благодарность, сочувствие, намерение, просьбу, опасение и другие.
- в освоении возможностей и допустимых границ социальных контактов, выработки адекватной дистанции в зависимости от ситуации общения;
- в умении проявлять инициативу, корректно устанавливать и ограничивать контакт;
- в умении не быть назойливым в своих просьбах и требованиях, быть благодарным за проявление внимания и оказание помощи;
- в умении применять формы выражения своих чувств соответственно ситуации социального контакта.

Результаты специальной поддержки освоения АООП НОО должны отражать:

- способность усваивать новый учебный материал, адекватно включаться в классные занятия и соответствовать общему темпу занятий;
- способность использовать речевые возможности на уроках при ответах и в других ситуациях общения, умение передавать свои впечатления, умозаключения так, чтобы быть понятым другим человеком, умение задавать вопросы;
- способность к наблюдательности, умение замечать новое;
- овладение эффективными способами учебно-познавательной и предметно-практической деятельности;
- стремление к активности и самостоятельности в разных видах предметно-практической деятельности;
- умение ставить и удерживать цель деятельности;
- планировать действия; определять и сохранять способ действий; использовать самоконтроль на всех этапах деятельности; осуществлять словесный отчет о процессе и результатах деятельности; оценивать процесс и результат деятельности;

сформированные в соответствии с требованиями к результатам освоения ФАОП НОО (вариант 7.1) предметные, метапредметные и личностные результаты;
сформированные в соответствии ФАОП НОО (вариант 7.1) УУД.

Требования к результатам освоения программы коррекционной работы конкретизируются применительно к каждому обучающемуся с ЗПР в соответствии с его потенциальными возможностями и особыми образовательными потребностями.

1.3 Система оценки достижения обучающимися с ЗПР планируемых результатов освоения АООП НОО (вариант 7.1).

Основными направлениями и целями оценочной деятельности являются оценка образовательных достижений обучающихся и оценка результатов деятельности образовательных организаций и педагогических кадров. Полученные данные используются для оценки состояния и тенденций развития системы образования.

Система оценки достижения обучающимися с ЗПР планируемых результатов освоения АООП НОО (вариант 7.1) предполагает комплексный подход к оценке результатов образования, позволяющий вести оценку достижения обучающимися всех трех групп результатов образования: личностных, метапредметных и предметных.

Оценка результатов освоения обучающимися АООП НОО (вариант 7.1) ЗПР (кроме программы коррекционной работы) осуществляется в соответствии с требованиями ФГОС НОО.

Оценивать достижения обучающимся с ЗПР планируемых результатов необходимо при завершении каждого уровня образования, поскольку у обучающегося с ЗПР может быть индивидуальный темп освоения содержания образования и стандартизация планируемых результатов образования в более короткие промежутки времени объективно невозможна.

Обучающиеся с ЗПР имеют право на прохождение текущей, промежуточной и государственной итоговой аттестации освоения АООП НОО для обучающихся с ЗПР в иных формах.

Специальные условия проведения текущей, промежуточной и итоговой (по итогам освоения АООП НОО для обучающихся ЗПР) аттестации обучающихся с ЗПР включают:

- особую форму организации аттестации (в малой группе, индивидуальную) с учетом особых образовательных потребностей и индивидуальных особенностей обучающихся с ЗПР;
- привычную обстановку в классе (присутствие своего учителя, наличие привычных для обучающихся мнестических опор: наглядных схем, шаблонов общего хода выполнения заданий);
- присутствие в начале работы этапа общей организации деятельности;
- адаптирование инструкции с учетом особых образовательных потребностей и индивидуальных трудностей обучающихся с ЗПР:

1) упрощение формулировок по грамматическому и семантическому оформлению;

2) упрощение многозвеньевой инструкции посредством деления ее на короткие смысловые единицы, задающие поэтапность (пошаговость) выполнения задания;

3) в дополнение к письменной инструкции к заданию, при необходимости, она дополнительно прочитывается педагогическим работником вслух в медленном темпе с четкими смысловыми акцентами;

- при необходимости адаптирование текста задания с учетом особых образовательных потребностей и индивидуальных трудностей обучающихся с ЗПР (более крупный шрифт, четкое отграничение одного задания от другого; упрощение формулировок задания по грамматическому и семантическому оформлению);
- при необходимости предоставление дифференцированной помощи: стимулирующей (одобрение, эмоциональная поддержка), организующей (привлечение внимания, концентрирование на выполнении работы, напоминание о необходимости самопроверки), направляющей (повторение и разъяснение инструкции к заданию);
- увеличение времени на выполнение заданий;
- возможность организации короткого перерыва (10 - 15 минут) при нарастании в поведении обучающегося проявлений утомления, истощения;
- недопустимыми являются негативные реакции со стороны педагогического работника,

создание ситуаций, приводящих к эмоциональному травмированию обучающегося.

Система оценки достижения обучающимися с ЗПР планируемых результатов освоения АООП НОО для обучающихся с ЗПР должна предусматривать оценку достижения обучающимися с ЗПР планируемых результатов освоения программы коррекционной работы.

Оценка достижения обучающимися с ЗПР планируемых результатов освоения программы коррекционной работы.

Оценка результатов освоения обучающимися с ЗПР программы коррекционной работы, составляющей неотъемлемую часть АООП НОО.

При определении подходов к оценке результатов освоения обучающимися с ЗПР программы коррекционной работы целесообразно опираться на следующие принципы:

- 1) дифференциации оценки достижений с учетом типологических и индивидуальных особенностей развития и особых образовательных потребностей обучающихся с ЗПР;
- 2) динамичности оценки достижений, предполагающей изучение изменений психического и социального развития, индивидуальных способностей и возможностей обучающихся с ЗПР;
- 3) единства параметров, критериев и инструментария оценки достижений в освоении содержания АООП НОО, что сможет обеспечить объективность оценки.

Эти принципы, отражая основные закономерности целостного процесса образования обучающихся с ЗПР, самым тесным образом взаимосвязаны и касаются одновременно разных сторон процесса осуществления оценки результатов освоения программы коррекционной работы.

Основным объектом оценки достижений планируемых результатов освоения обучающимися с ЗПР программы коррекционной работы выступает наличие положительной динамики обучающихся в интегративных показателях, отражающих успешность достижения образовательных достижений и преодоления отклонений развития.

Оценка результатов освоения обучающимися с ЗПР программы коррекционной работы может осуществляться с помощью мониторинговых процедур. Мониторинг, обладая такими характеристиками, как непрерывность, диагностичность, научность, информативность, наличие обратной связи, позволяет осуществить не только оценку достижений планируемых результатов освоения обучающимися программы коррекционной работы, но и вносить (в случае необходимости) коррективы в ее содержание и организацию. В целях оценки результатов освоения обучающимися с ЗПР программы коррекционной работы целесообразно использовать все три формы мониторинга:

1) Стартовая диагностика позволяет наряду с выявлением индивидуальных особых образовательных потребностей и возможностей обучающихся, выявить исходный уровень развития интегративных показателей, свидетельствующий о степени влияния нарушений развития на учебно-познавательную деятельность и повседневную жизнь.

2) Текущая диагностика используется для осуществления мониторинга в течение всего времени обучения обучающегося на уровне начального общего образования. При использовании данной формы мониторинга можно использовать экспресс-диагностику интегративных показателей, состояние которых позволяет судить об успешности (наличие положительной динамики) или неуспешности (отсутствие даже незначительной положительной динамики) обучающихся с ЗПР в освоении планируемых результатов овладения программой коррекционной работы. Данные экспресс-диагностики выступают в качестве ориентировочной основы для определения дальнейшей стратегии: продолжения реализации разработанной программы коррекционной работы или внесения в нее определенных корректив.

3) Финишная диагностика проводится на заключительном этапе обучения на уровне начального общего образования обучающегося с ЗПР в соответствии с планируемыми результатами освоения обучающимися программы коррекционной работы.

Организационно-содержательные характеристики стартовой, текущей и финишной диагностики разрабатывает образовательная организация с учетом типологических и индивидуальных особенностей обучающихся, их индивидуальных особых образовательных потребностей.

Для оценки результатов освоения обучающимися с ЗПР программы коррекционной работы используется метод экспертной оценки, который представляет собой процедуру оценки результатов на основе мнений группы специалистов (экспертов). Данная группа экспертов объединяет всех участников образовательного процесса - тех, кто обучает, воспитывает и тесно контактирует с обучающимся. Задачей такой экспертной группы является выработка общей оценки достижений обучающегося в сфере социальной (жизненной) компетенции, которая обязательно включает мнение семьи, близких обучающегося. Основой оценки продвижения обучающегося в социальной (жизненной) компетенции служит анализ изменений его поведения в повседневной жизни - в школе и дома.

Для полноты оценки достижений планируемых результатов освоения обучающимися программы коррекционной работы, следует учитывать мнение родителей (законных представителей), поскольку наличие положительной динамики обучающихся по интегративным показателям, свидетельствующей об ослаблении (отсутствии ослабления) степени влияния нарушений развития на жизнедеятельность обучающихся, проявляется не только в учебно-познавательной деятельности, но и в повседневной жизни.

В случаях стойкого отсутствия положительной динамики в результатах освоения программы коррекционной работы обучающегося в случае согласия родителей (законных представителей) необходимо направить на расширенное психолого-педагогическое обследование для получения необходимой информации, позволяющей внести коррективы в организацию и содержание программы коррекционной работы.

Результаты освоения обучающимися с ЗПР программы коррекционной работы не выносятся на итоговую оценку.

2 Содержательный раздел ФАОП НОО для обучающихся с ЗПР (вариант 7.1)

Федеральные рабочие программы учебных предметов, учебных курсов (в том числе внеурочной деятельности), учебных модулей, программа формирования УУД соответствуют требованиям в ФГОС НОО и ООП НОО и представлены в данной программе

2.1 Программа коррекционной работы.

Данная программа предназначена для сопровождения учащихся с ЗПР в СОШ п.Лыхма и обеспечивает:

- выявление особых образовательных потребностей обучающихся с ЗПР обусловленных недостатками в их физическом и (или) психическом развитии;
- создание адекватных условий для реализации особых образовательных потребностей обучающихся с ЗПР;
- осуществление индивидуально-ориентированного психолого-медико-педагогического сопровождения обучающихся с ЗПР с учетом их особых образовательных потребностей;
- оказание помощи в освоении обучающимися АООП НОО обучающихся с ЗПР;
- возможность развития коммуникации, социальных и бытовых навыков, адекватного учебного поведения, взаимодействия с взрослыми и детьми, формированию представлений об окружающем мире и собственных возможностях.

2.4.1. Цель программы

Создание системы комплексной помощи обучающимся с ЗПР в освоении АООП НОО обучающихся с ЗПР, коррекция недостатков в физическом и (или) психическом и речевом развитии обучающихся, их социальная адаптация.

2.4.2. Задачи программы:

- определение особых образовательных потребностей обучающихся с ЗПР;
 - повышение возможностей обучающихся с ЗПР в освоении АООП НОО обучающихся с ЗПР и интегрировании в образовательный процесс;
 - своевременное выявление обучающихся с трудностями адаптации в образовательно-воспитательном процессе;
 - создание и реализация условий, нормализующих анализаторную, аналитико-синтетическую и регуляторную деятельность на основе координации педагогических, психологических и медицинских средств воздействия в процессе комплексной психолого-медико-педагогической коррекции;
 - оказание родителям (законным представителям) обучающихся с ЗПР консультативной и методической помощи по медицинским, социальным, психологическим, правовым и другим вопросам.
 - коррекция нарушений устной речи, коррекция и профилактика нарушений чтения и письма;
 - развитие сознательного использования языковых средств в различных коммуникативных ситуациях с целью реализации полноценных социальных контактов с окружающими;
 - обеспечение обучающемуся успеха в различных видах деятельности с целью предупреждения негативного отношения к учебе, ситуации школьного обучения в целом, повышения мотивации к школьному обучению;
 - оказание родителям (законным представителям) обучающихся с ЗПР консультативной и методической помощи по медицинским, социальным, психологическим, правовым и другим вопросам

2.4.3. Принципы коррекционной работы

Принцип приоритетности интересов обучающегося определяет отношение работников организации, которые призваны оказывать каждому обучающемуся помощь в развитии с учетом его индивидуальных образовательных потребностей.

Принцип системности - обеспечивает единство всех элементов коррекционно-воспитательной работы: цели и задач, направлений осуществления и содержания, форм, методов и приемов организации, взаимодействия участников.

Принцип непрерывности обеспечивает проведение коррекционной работы на всем протяжении обучения школьников с учетом изменений в их личности.

Принцип вариативности предполагает создание вариативных программ коррекционной работы с обучающимся с учетом их особых образовательных потребностей и возможностей психофизического развития.

Принцип комплексности коррекционного воздействия предполагает необходимость всестороннего изучения обучающихся и предоставления квалифицированной помощи специалистов разного профиля с учетом их особых образовательных потребностей и возможностей психофизического развития на основе использования всего многообразия методов, техник и приемов коррекционной работы.

Принцип единства психолого-педагогических и медицинских средств, обеспечивающий взаимодействие специалистов психолого-педагогического и медицинского блока в деятельности по комплексному решению задач коррекционно-воспитательной работы.

Принцип сотрудничества с семьей основан на признании семьи как важного участника коррекционной работы, оказывающего существенное влияние на процесс развития ребенка и успешность его интеграции в общество

2.4.4. Направления работы

Программа коррекционной работы на ступени начального общего образования обучающихся с ЗПР включает в себя взаимосвязанные направления, отражающие ее основное содержание:

1. Диагностическая работа обеспечивает выявление особенностей развития и здоровья обучающихся с ЗПР с целью создания благоприятных условий для овладения ими содержанием АООП НОО обучающихся с ЗПР.

Проведение диагностической работы предполагает осуществление:

1) психолого-педагогического и медицинского обследования с целью выявления их особых образовательных потребностей:

- развития познавательной сферы, специфических трудностей в овладении содержанием образования и потенциальных возможностей; - развития эмоционально-волевой сферы и личностных особенностей обучающихся;
- определение социальной ситуации развития и условий семейного воспитания обучающегося;

2) мониторинга динамики развития обучающихся, их успешности в освоении АООП НОО обучающихся с ЗПР;

3) анализа результатов обследования с целью проектирования и корректировки коррекционных мероприятий.

2. Коррекционно-развивающая работа обеспечивает организацию мероприятий, способствующих личностному развитию учащихся, коррекции недостатков в психофизическом развитии и освоению ими содержания образования.

Коррекционно-развивающая работа включает:

- разработка оптимальных для развития обучающихся с ЗПР групповых и индивидуальных коррекционных программ (методик, методов и приёмов обучения) в соответствии с их особыми образовательными потребностями;

- формирование в классе психологического климата комфортного для всех обучающихся;

- обеспечение ребенку успеха в различных видах деятельности с целью предупреждения негативного отношения к учебе, ситуации школьного обучения в целом;

- повышение мотивации к школьному обучению;

- организацию и проведение специалистами индивидуальных и групповых занятий по психокоррекции, необходимых для преодоления нарушений развития обучающихся;

- развитие эмоционально-волевой и личностной сферы обучающегося и коррекцию его поведения;

- организация внеурочной деятельности, направленной на развитие познавательных интересов учащихся, их общее социально-личностное развитие;

- социальное сопровождение обучающегося в случае неблагоприятных условий жизни при психотравмирующих обстоятельствах.

3. Консультативная работа обеспечивает непрерывность специального сопровождения обучающихся с ЗПР в освоении АООП НОО обучающихся с ЗПР, консультирование специалистов, работающих с детьми, их семей по вопросам реализации дифференцированных психолого-педагогических условий обучения, воспитания, коррекции, развития и социализации обучающихся с ЗПР.

Консультативная работа включает:

- психолого-педагогическое и логопедическое консультирование педагогов по решению проблем в развитии и обучении, поведении и межличностном взаимодействии конкретных обучающихся;

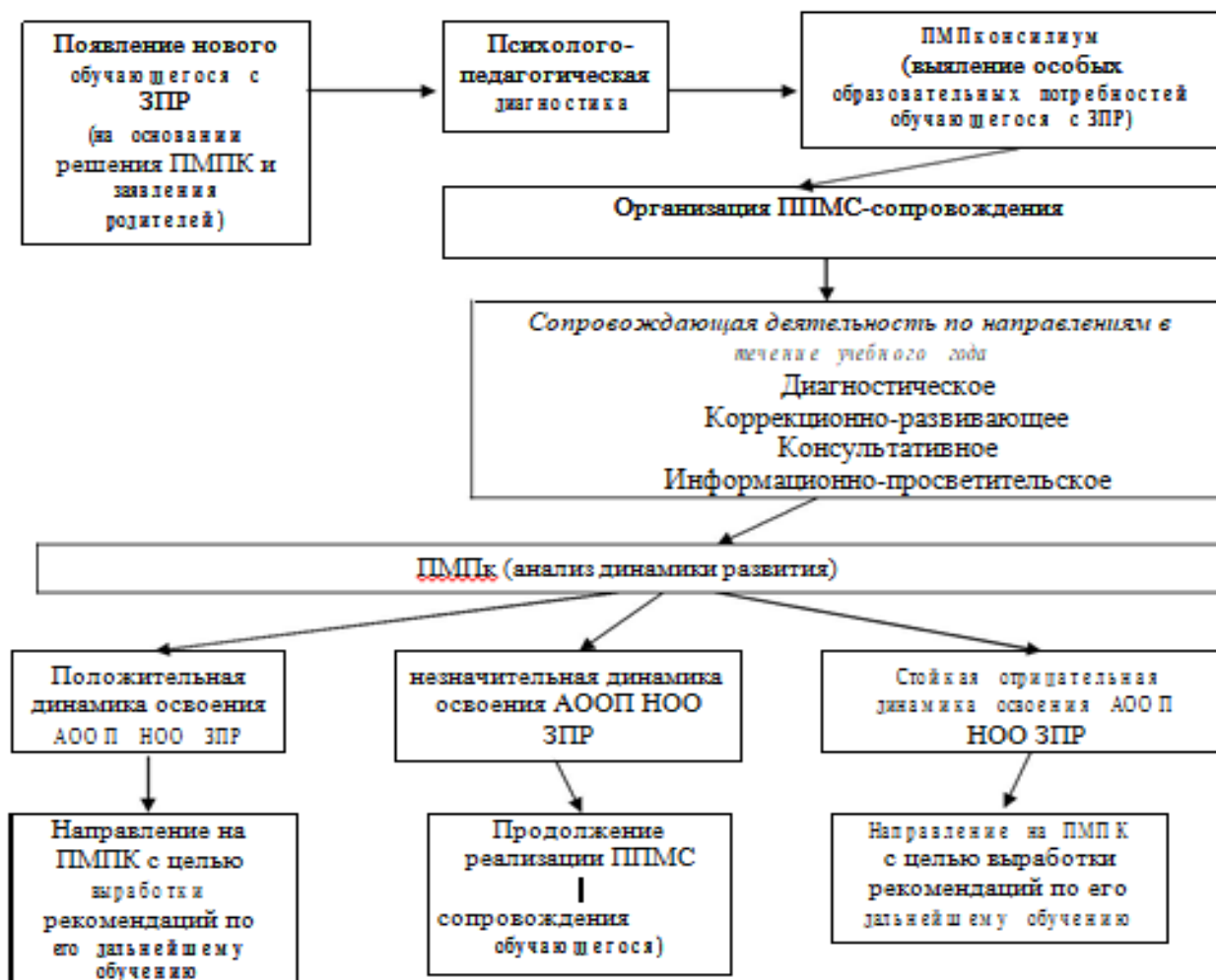
- консультативную помощь семье в вопросах решения конкретных вопросов воспитания и оказания возможной помощи обучающимся в освоении общеобразовательной программы.

4. Информационно-просветительская работа предполагает осуществление разъяснительной деятельности в отношении педагогов и родителей по вопросам, связанным с особенностями осуществления процесса обучения и воспитания обучающихся с ЗПР взаимодействия с педагогами и сверстниками, их родителями (законными представителями) и др.

Информационно-просветительская работа включает:

- проведение тематических выступлений для педагогов и родителей по разъяснению индивидуально-типологических особенностей различных категорий обучающихся;
- оформление информационных стендов, печатных и других материалов;
- психологическое просвещение педагогов с целью повышения их психологической компетентности;
- психологическое просвещение родителей с целью формирования у них элементарной психолого-психологической компетентности.

2.4.5. Система комплексного психолого-медико-педагогического сопровождения обучающегося с ЗПР



Реализация программы коррекционной работы предполагает функционирование системы комплексного психолого-медико-педагогического сопровождения и поддержки обучающихся с ЗПР, включающую:

- комплексную психолого-педагогическую диагностику;
- мониторинг динамики развития, успешности освоения АООП НОО обучающихся с ЗПР;

2.4.6. Механизм взаимодействия в разработке и реализации коррекционных мероприятий

Основными механизмами реализации программы коррекционной работы являются оптимально выстроенное взаимодействие специалистов школы, обеспечивающее комплексное, системное сопровождение учебно-образовательного процесса, и социальное партнерство, предполагающее профессиональное взаимодействие школы с внешними ресурсами (организациями различных ведомств, другими институтами общества).

1. Взаимодействие специалистов Школы предусматривает:

- многоаспектный анализ психофизического развития обучающегося с ЗПР, ТНР;
- комплексный подход к диагностике, определению и решению проблем обучающегося с ЗПР, к предоставлению ему квалифицированной помощи с учетом уровня психического развития;
- осуществление ППМС-сопровождения обучающихся с ЗПР.

2. Социальное партнерство предусматривает:

- сотрудничество с образовательными организациями и другими ведомствами по вопросам преемственности обучения, развития, социализации, здоровьесбережения обучающихся с ЗПР;
- сотрудничество со средствами массовой информации;
- сотрудничество с родительской общественностью.

2.4.7. Корректировка коррекционных мероприятий

При возникновении трудностей в освоении обучающимся с ЗПР содержания АООП НОО обучающихся с ЗПР педагоги, осуществляющие психолого-педагогическое сопровождение, должны оперативно дополнить структуру программы коррекционной работы соответствующим направлением работы, которое будет сохранять свою актуальность до момента преодоления возникших затруднений. В случае нарастания значительных стойких затруднений в обучении, взаимодействии с учителями и обучающимися школы (класса) обучающийся с ЗПР, ТНР направляется на комплексное психолого-медико-педагогическое обследование с целью выработки рекомендаций по его дальнейшему обучению.

Психолого-педагогическое сопровождение обучающихся с ЗПР осуществляют специалисты: учитель-логопед, педагог-психолог, имеющий соответствующую профильную подготовку, социальный педагог, учителя-предметники, имеющие специальную подготовку или курсы ПК.

2.4.8. Специальные условия обучения и воспитания обучающихся с ЗПР, в СОШ п.Лыхма

Специальные условия обучения и воспитания заключаются в:

- соблюдении допустимого уровня нагрузки;
- обеспечении постоянного контроля за усвоением учебных знаний для профилактики пробелов в них вместе с щадящей системой оценивания;

- организации систематической помощи в усвоении учебных предметов, требующих высокой степени сформированности абстрактно-логического мышления, в том числе с использованием специальных пособий и дидактических материалов;
- изменением обычного для основного общего образования соотношения словесных, наглядных и практических методов обучения и воспитания;
- ориентацией при оценке результатов обучения на индивидуальную динамику освоения изучаемого предмета.
- соблюдении допустимого уровня нагрузки;
- обеспечении постоянного контроля за усвоением учебных знаний для профилактики пробелов в них вместе с щадящей системой оценивания;
- организации систематической помощи в усвоении учебных предметов, требующих высокой степени сформированности речевого развития, в том числе с использованием специальных пособий и дидактических материалов;
- изменением обычного для основного общего образования соотношения словесных, наглядных и практических методов обучения и воспитания;
- ориентацией при оценке результатов обучения на индивидуальную динамику освоения изучаемого предмета.

2.4.9. Планируемые результаты освоения обучающимися с ЗПР, программы коррекционной работы

Результаты специальной поддержки должны отражать:

- способность усваивать новый учебный материал, адекватно включаться в классные занятия и соответствовать общему темпу занятий;
- способность использовать речевые возможности на уроках при ответах и в других ситуациях общения, умение передавать свои впечатления, умозаключения так, чтобы быть понятым другим человеком, умение задавать вопросы;
- способность к наблюдательности, умение замечать новое;
 - овладение эффективными способами учебно-познавательной и предметно-практической деятельности;
 - стремление к активности и самостоятельности в разных видах предметно-практической деятельности;
- и умение ставить и удерживать цель деятельности; планировать действия; определять и сохранять способ действий; использовать самоконтроль на всех этапах деятельности; осуществлять словесный отчет о процессе и результатах деятельности; оценивать процесс результат деятельности;
 - сформированные в соответствии с требованиями к результатам освоения АООП НОО предметные, метапредметные и личностные результаты;
 - сформированные в соответствии АООП НОО обучающихся с ЗПР универсальные учебные действия.

Рабочая программа воспитания АООП НОО для обучающихся с ЗПР.представлена в разделе Рабочая программа воспитания ООП НОО

3.Организационный раздел ФАОП НОО для обучающихся с ЗПР (вариант 7.1)

3.1 Учебный план АООП НОО для обучающихся с ЗПР (вариант 7.1)

Перевод учащихся на обучение по АООП НОО обучающихся с ЗПР осуществляется на основании коллегиального заключения психолого-медико-педагогической комиссии (далее – ПМПК) и заявления родителей (законных представителей).

Учебный план предполагает, что обучающийся с ЗПР получает образование, полностью соответствующее по итоговым достижениям к моменту завершения обучения образованию обучающихся, не имеющих ограничений по возможностям здоровья, в те же сроки обучения, а соответственно обязательные предметные области учебного плана и учебные предметы соответствуют ООП НОО СОШ п.Лыхма.

Обязательным является систематическая специальная и психолого-педагогическая поддержка. Основным направлением в специальной поддержке являются: удовлетворение особых образовательных потребностей учащихся с ЗПР; коррекционная помощь в овладении базовым содержанием обучения; развитие эмоционально-личностной сферы и коррекции её недостатков; развитие познавательной деятельности и целенаправленное формирование высших психических функций; формирование произвольной регуляции деятельности и поведения; коррекция нарушений устной и письменной речи.

Выбор коррекционно- развивающих занятий, их количественное соотношение, содержание определяется индивидуально исходя из психофизических особенностей и особых образовательных потребностей обучающегося с ЗПР на основе рекомендаций ПМПК обучающегося.

Коррекционная работа осуществляется во внеурочное время в объеме 5 часов.

Смена образовательного маршрута, программы и условий получения начального общего образования осуществляется на основе комплексной оценки личностных, метапредметных и предметных результатов освоения программы, коллегиального заключения ПМПК и заявления родителей (законных представителей).

По завершению учебного года проводится промежуточная аттестация, в СОШ п.Лыхма

Обязательные предметные области и учебные предметы соответствуют положениям федерального учебного плана в ООП НОО. Во внеурочную область федерального учебного плана включаются коррекционно-развивающие занятия по программе коррекционной работы в объеме 5 часов в неделю на одного обучающегося с ЗПР (пункт 3.4.16. Санитарно-эпидемиологических требований).

УЧЕБНЫЙ ПЛАН СОШ п.Лыхма начального общего образования для обучающихся с ЗПР (вариант 7.1) (недельная нагрузка)

Предметная область	Учебный предмет	Количество часов в неделю			
		1	2	3	4
Обязательная часть					
Русский язык и литературное чтение	Русский язык	5	5	5	5
	Литературное чтение	4	4	4	4
Иностранный язык	Иностранный язык	0	2	2	2

естествознание ("окружающий мир")					
Основы религиозных культур и светской этики	Основы религиозных культур и светской этики	0	0	0	1
Искусство	Изобразительное искусство	1	1	1	1
	Музыка	1	1	1	1
Технология	Технология	1	1	1	1
Физическая культура	Физическая культура	3	3	3	3
Итого		21	23	23	24
Часть, формируемая участниками образовательных отношений					
Наименование учебного курса					
ИГЗ по русскому языку			1	1	0.5
ИГЗ по математике			1	1	0.5
функциональная грамотность "Учимся для жизни"			0.5	0.5	0.5
ИГЗ по английскому языку			0.5	0.5	0
Подготовка к ВПР					0.5
Коррекционные занятия					
Коррекционные занятия с логопедом		2	2	2	2
Коррекционные занятия с дефектологом		1	1	1	1
Коррекционные занятия с психологом		1	1	1	1
Ритмика		1	1	1	1
Итого		0	3	3	2
ИТОГО недельная нагрузка		21	26	26	26
Количество учебных недель		33	34	34	34
Всего часов в год		693	884	884	884

Промежуточная аттестация проводится по итогам освоения общеобразовательной программы за год во 2 – 4 классах в апреле- мае каждого учебного года по следующим предметам:

- По математике-контрольные работы;
- По русскому языку- контрольные работы;
- Окружающий мир-письменный тест;
- Литературное чтение –техника чтения;
- Английский язык-контрольная работа;
- ИЗО-творческая работа;
- Музыка-письменный тест;
- Технология-проект;
- ОРКСЭ-проект;
- Физкультура-сдача нормативов (или тест);

Календарный учебный график, Календарный план воспитательной работы соответствуют данным разделам и представлены в ООП НОО.

Организация образовательной деятельности осуществляется по учебным четвертям
1 класс-пятидневная учебная неделя, 2-4 класс-шестидневная

Продолжительность учебного года при получении начального общего образования составляет 34 недели, в 1 классе – 33 недели.

Учебный год в начинается 1 сентября, заканчивается 26 мая.

С целью профилактики переутомления в федеральном календарном учебном графике предусматривается чередование периодов учебного времени и каникул. Продолжительность каникул должна составлять не менее 7 календарных дней.

Продолжительность учебных четвертей составляет:

I четверть с 01.09.2023г по 05.11.2023г– 8 учебных недель (для 1–4 классов);

II четверть с 06.11.2023г по 30.12.2023г– 8 учебных недель (для 1–4 классов);

III четверть с 09.01.2024 по 22.03.2024г– 11 учебных недель (для 2–4 классов), 10 учебных недель (для 1 классов);

IV четверть с 01.04.2024 по 26.05.2024г– 7 учебных недель (для 1–4 классов).

Продолжительность каникул составляет:

по окончании I четверти (осенние каникулы) с 28.10.2023 по 5.11.2023г – 9 календарных дней (для 1–4 классов);

по окончании II четверти (зимние каникулы) – с 31.12.2023г. по 08.01.2024г -9 календарных дней (для 1–4 классов);

дополнительные каникулы с 12.02 по 18.02.2024г– 7 календарных дней (для 1 классов);

по окончании III четверти (весенние каникулы)с 23.03 по 31.03.2024г – 9 календарных дней (для 1–4 классов);

по окончании учебного года (летние каникулы) – не менее 8 недель.

Продолжительность урока составляет 40 минут, за исключением 1 класса.

Продолжительность перемен между уроками составляет 20 минут.

Продолжительность перемены между урочной и внеурочной деятельностью должна составлять не менее 20–30 минут, за исключением обучающихся с ограниченными возможностями здоровья, обучение которых осуществляется по специальной индивидуальной программе развития.

Расписание уроков составляется с учетом дневной и недельной умственной работоспособности обучающихся и шкалы трудности учебных предметов, определенной Гигиеническими нормативами.

Образовательная недельная нагрузка распределяется равномерно в течение учебной недели, при этом объём максимально допустимой нагрузки в течение дня составляет:

для обучающихся 1-х классов – не должен превышать 4 уроков и один раз в неделю – 5 уроков, за счет урока физической культуры;

для обучающихся 2–4 классов – не более 5 уроков и один раз в неделю 6 уроков за счет урока физической культуры.

Обучение в 1 классе осуществляется с соблюдением следующих требований:

учебные занятия проводятся по 5-дневной учебной неделе и только в первую смену, обучение в первом полугодии: в сентябре, октябре – по 3 урока в день по 35 минут каждый, в ноябре – декабре – по 4 урока в день по 35 минут каждый; в январе – мае – по 4 урока в день по 40 минут каждый;

в середине учебного дня организуется динамическая пауза продолжительностью не менее 40 минут;

предоставляются дополнительные недельные каникулы в середине третьей четверти. Возможна организация дополнительных каникул независимо от четвертей (триместров).

Занятия начинаются в 8.30 часов утра и заканчиваются не позднее 19 часов.

Факультативные занятия и занятия по программам дополнительного образования планируют на дни с наименьшим количеством обязательных уроков. Между началом факультативных (дополнительных) занятий и последним уроком необходимо организовывать перерыв продолжительностью не менее 20 минут.

Календарный учебный график образовательной организации составляется с учётом мнений участников образовательных отношений, региональных и этнокультурных традиций, плановых мероприятий учреждений культуры региона и определяет

чередование учебной деятельности (урочной и внеурочной) и плановых перерывов при получении образования для отдыха и иных социальных целей (каникул) по календарным периодам учебного года.

3.2. Система специальных условий реализации АООП НОО ЗПР

3.2.1. кадровые условия

Должности педагогических работников	ФИО	Форма повышения квалификации	Тематика повышения квалификации
директор	Заплишная Н.В.	дистанционн о	
учитель начальных классов	Плюхина У.С.	дистанционн о	Современные технологии инклюзивного образования обучающихся с ОВЗ в условиях реализации ФГОС, 2020г.,72ч.
	Фахритдинова Е.А.		
Педагог-организатор	Шевцова О.В.	заочно	
Учитель физкультуры	Вид В.В.	дистанционн о	«Современные методики в адаптивной физической культуре и адаптивном спорте, в том числе для лиц с ОВЗ с учетом ФГОС», 2020г.,36ч.
Учитель английского языка	Алферова И.В.	дистанционн о	Современные технологии инклюзивного образования обучающихся с ОВЗ в условиях реализации ФГОС, 2020г.72ч.
Логопед	Шивалова К.С.		Диплом «Специальный психолог, учитель логопед» 2014г.
Дефектолог	Яценко Е.Н.	очно	
Педагог-психолог	Вееличко Т.О.	очно	«Речевой дизонтогенез у детей: мозговые механизмы и современные методы коррекции», 2019г.

3.2.2 Финансовое обеспечение

Финансовое обеспечение государственных гарантий на получение обучающихся с ЗПР.

общедоступного и бесплатного образования осуществляется на основе нормативов, определяемых органами государственной власти субъектов РФ, обеспечивающих реализацию АООП НОО в соответствии с ФГОС НОО обучающихся с ОВЗ

Определение объёма расходов, необходимых для реализации АООП НОО ОВЗ и достижения планируемых результатов, а также механизма их формирования.	100%	Соответствует	Использовать долгосрочное планирование при формировании проекта муниципального задания и плана финансово-хозяйственной деятельности СОШ п.Лыхма..	Постоянно
Разработка нормативных локальных актов (внесение изменений в них), регламентирующих установление заработной платы работников школы, в т.ч. стимулирующих надбавок и доплат, порядка и размеров премирования.	100%	Соответствует	Формирование рабочих групп из числа педагогических работников школы по своевременному внесению изменений в коллективный договор, определение вида стимулирующих выплат педагогическим работникам, имеющим высокие результаты обучающихся в рамках реализации АООП НОО ОВЗ.	Постоянно

3.4.3 Материально-технические условия

Материально-техническое обеспечение основного общего образования обучающихся с ЗПР СОШ п.Лыхма отвечает не только общим, но и их особым образовательным потребностям:

- организовано пространство, в котором обучается ребёнок с ЗПР;
- организован режим обучения;
- оснащение техническим средствам обучающихся с ЗПР;
- учебники, дидактический материал, компьютерные инструменты обучения, отвечающим особым образовательным потребностям обучающихся с ЗПР и позволяющими реализовывать выбранный вариант программы.

Требования к организации пространства

В СОШ п.Лыхма созданы комфортные условия во всех учебных и внеучебных помещениях. В школе имеются отдельные специально оборудованные помещения для проведения занятий с психологом, учителем-логопедом и другими специалистами, отвечающие задачам программы коррекционной работы и задачам психолого-педагогического сопровождения обучающегося с ЗПР. Организовано пространство для отдыха и двигательной активности обучающихся на перемене и во второй половине дня, имеется игровая комната.

Организация рабочего пространства обучающегося с задержкой психического развития в классе предполагает выбор парты и партнера. При реализации АООП ООО необходимо обеспечить обучающемуся с ЗПР возможности постоянно находиться в зоне внимания педагога.

Требования к условиям	Соответствие требованиям	Количество
Наличие оборудованного кабинета учителя-логопеда	Имеется оборудованный кабинет учителя-логопеда	1
Наличие оборудованного кабинета Педагога-психолога	Имеется оборудованный кабинет Педагога-психолога	1
Наличие оборудованного кабинета для	Имеются оборудованные кабинеты	2

учебных занятий и занятий внеурочной деятельностью		
Наличие кабинета дефектолога	имеется	1

Требования к организации временного режима обучения

Временной режим образования обучающихся с ЗПР (учебный год, учебная неделя, день) установлен в соответствии с законодательно закрепленными нормативами (ФЗ «Об образовании в РФ», СанПиН, приказы Министерства образования и др.), а также локальными актами СОШ п.Лыхма. Сроки освоения АООП ООО обучающимися с ЗПР для варианта 7.1 составляют 5 лет (5-9 классы). Устанавливается следующая продолжительность учебного года: 5-9 класс 34 учебных недели.

Продолжительность учебной недели – 6 дней (при соблюдении гигиенических требований к максимальным величинам недельной образовательной нагрузки согласно СанПиН 2.4.2.2821-10).

Распорядок учебного дня обучающихся с ЗПР установлен с учетом их повышенной утомляемости в соответствии с требованиями к здоровьесбережению (регулируется объем нагрузки по реализации АООП ООО, время на самостоятельную учебную работу, время отдыха, удовлетворение потребностей обучающихся в двигательной активности). Образовательная недельная нагрузка равномерно распределена в течение учебной недели. Учебные занятия следует начинать не ранее 8 часов. Проведение нулевых уроков не допускается. Число уроков в день: для обучающихся 5 классов – не должно превышать 6 уроков. Продолжительность учебных занятий не превышает 40 минут.

Между началом коррекционных, внеклассных, факультативных занятий, кружков, секций и последним уроком рекомендуется устраивать перерыв продолжительностью не менее 45 минут. Общая численность класса, в котором обучаются дети с ЗПР, осваивающие вариант 7.1 АООП ООО, не должна превышать 25 обучающихся, число обучающихся с ЗПР в классе не должно превышать четырех, остальные обучающиеся – не имеющие ограничений по здоровью.

Требования к техническим средствам обучения

Технические средства обучения (включая компьютерные инструменты обучения, мультимедийные средства) дают возможность удовлетворить особые образовательные потребности обучающихся с ЗПР, способствуют мотивации учебной деятельности, развивают познавательную активность обучающихся. К техническим средствам обучения обучающихся с ЗПР, ориентированным на их особые образовательные потребности, относятся: компьютеры с колонками и выходом в Internet, принтер, сканер, мультимедийные проекторы с экранами, интерактивные доски, коммуникационные каналы, программные продукты, средства для хранения и переноса информации (USB накопители), музыкальные центры с набором аудиодисков со звуками живой и неживой природы, музыкальными записями, аудиокнигами и др.

Учебный и дидактический материал. При освоении АООП ООО обучающиеся с ЗПР обучаются по базовым учебникам для сверстников, не имеющих ограничений здоровья, со специальными, учитывающими особые образовательные потребности, приложениями и дидактическими материалами (преимущественное использование натуральной и иллюстративной наглядности), рабочими тетрадями и пр. на бумажных и/или электронных носителях, обеспечивающими реализацию программы коррекционной работы, направленную на специальную поддержку освоения ООП НОО.

Особые образовательные потребности обучающихся с ЗПР обуславливают необходимость специального подбора дидактического материала, преимущественное использование натуральной и иллюстративной наглядности. Требования к материально-техническому

обеспечению ориентированы не только обучающегося, но и на всех участников процесса образования. Специфика данной группы требований обусловлена большей необходимостью индивидуализации процесса образования обучающихся с ЗПР, и состоит в том, что все вовлечённые в процесс образования взрослые должны иметь неограниченный доступ к организационной технике либо специальному ресурсному центру в образовательной организации, где можно осуществлять подготовку необходимых индивидуализированных материалов для реализации АООП НОО. Предусматривается материально-техническая поддержка, в том числе сетевая, процесса координации и взаимодействия специалистов разного профиля, вовлечённых в процесс образования, родителей (законных представителей) обучающегося с ЗПР. Предусматривается материально-техническая поддержка, в том числе **сетевая**, процесса координации и взаимодействия специалистов разного профиля, вовлечённых в процесс образования, родителей (законных представителей) обучающегося с ЗПР. В случае необходимости организации удаленной работы, специалисты обеспечиваются полным комплектом компьютерного и периферийного оборудования.

Наличие технических средств обучения в СОШ п.Лыхма:

Наименование	К-во
Начальное общее образование:	
Классные доски с набором приспособлений для крепления таблиц	4
Настенные доски с набором приспособлений для крепления картинок	4
Интерактивные доски	4
Магнитные доски	4
Телевизоры	4
Аудиоцентры / магнитофоны	2
Мультимедийные проекторы	4
Экспозиционные экраны	4
Компьютеры	4
Сканеры	4
Принтеры лазерные черно-белые	4
Принтеры цветные	1
Видеокамеры цифровые	1
Документ-камера	1
Графический планшет	4

Информационное обеспечение

включает необходимую нормативно- правовую базу образования обучающихся с ЗПР и характеристики предполагаемых информационных связей участников образовательного процесса и наличие. Информационно-методическое обеспечение реализации АООП НОО обучающихся с ЗПР направлено на обеспечение широкого, постоянного и устойчивого доступа для всех участников образовательного процесса к любой информации, связанной с реализацией программы, планируемыми результатами, организацией образовательного процесса и условиями его осуществления.

Школьная ИТ - инфраструктура - это единое информационное пространство, обеспечивающее эффективную социализацию обучающихся с ОВЗ в условиях информационного общества. В соответствии с Концепцией внедрения информационных технологий в систему образования ХМАО-Югры школа осуществила комплекс мер, направленных на внедрение в образовательную деятельность:

- Цифровых учебно-методических материалов и цифрового электронного оборудования
- Современных образовательных технологий;
- Системной подготовки кадров в области информатизации;

В СОШ п.Лыхма обеспечено:

- **100%**обеспечение педагогов школы автоматизированными рабочими местами (АРМ)
- **100%**компьютеров объединены в локальную сеть.
- **100%**участников образовательных отношений информационно поддерживаются системой информационных панелей, размещенных на 1 и 2 этажах, которые обеспечивают трансляцию информационных объявлений, школьных мероприятий, конкурсов и спортивных соревнований.
- **100%**кабинетов являются многофункциональными интерактивными классами для обеспечения повышения эффективности, наглядности и информационной насыщенности образовательного процесса.
- **100%**детей во время активированных дней, карантина, нахождения в отпуске с родителями имеют возможность полноценного участия в учебном процессе дистанционно.
- **100%**педагогов за счет внедрения новых образовательных технологий и использования современных информационных, коммуникационных, аудиовизуальных и интерактивных технологий обеспечивают повышение эффективности учебной деятельности.
- **100%**педагогов школы имеют курсовую подготовку в течение 3 лет, ИКТ-компетентны.
- **100%** педагогов применяют цифровые, электронные образовательные ресурсы

На сегодняшний день школа имеет в своем распоряжении средства сетевого взаимодействия, поддерживающие оперативный обмен информацией в режиме электронной почты.